

Документ подписан простыми электронными подписями  
Информация о владельце:  
ФИО: Дзюба Татьяна Ивановна  
Должность: Заместитель директора по УР  
Дата подписания: 20.09.2023 08:22:06  
Уникальный программный ключ:  
e447a1f4f41459ff1adadaa327e34f42e93fe7f6

Федеральное государственное бюджетное образовательное учреждение  
высшего образования  
«Дальневосточный государственный университет путей сообщения»  
(ДВГУПС)

Амурский институт железнодорожного транспорта – филиал федерального государственного  
бюджетного образовательного учреждения высшего образования

«Дальневосточный государственный университет путей сообщения» в г. Свободном  
(АМИЖТ – филиал ДВГУПС в г. Свободном)

УТВЕРЖДАЮ  
Зам. директора по УР  
АМИЖТ – филиала ДВГУПС в  
г. Свободном

\_\_\_\_\_ Т.И. Дзюба  
09.06.2022

РАБОЧАЯ ПРОГРАММА  
практики Общеперевозочная практика

для специальности 23.05.04 Эксплуатация железных дорог

специализация: Магистральный транспорт

Составитель: старший преподаватель, Дзюба Т.И.

Обсуждена на заседании методического совета института

Протокол № 9 от 19.05.2022г

Обсуждена на заседании методической комиссии по родственным направлениям и  
специальностям 23.05.04 Эксплуатация железных дорог, 23.03.01, 23.04.01 Технология  
транспортных процессов

Протокол № 7 от 27.05.2022г

г. Свободный  
2022 г

Общественная практика  
разработана в соответствии с ФГОС, утвержденным приказом Министерства образования и науки Российской Федерации  
от 27.03.2018 № 216

Квалификация **инженер путей сообщения**

Форма обучения **очная**

**ОБЪЕМ ПРАКТИКИ В ЗАЧЕТНЫХ ЕДИНИЦАХ И ЕЁ ПРОДОЛЖИТЕЛЬНОСТЬ В НЕДЕЛЯХ И В АКАДЕМИЧЕСКИХ ЧАСАХ**

Общая трудоемкость **7 ЗЕТ**

Продолжительность

Часов по учебному плану	252	Виды контроля на курсах:	
в том числе:		зачёты с оценкой (семестр)	2, 4
контактная работа	0		
самостоятельная работа	240		
часов на контроль	8		

**Распределение часов**

Курс/Семестр	1/2		2/4		Итого	
	уп	рп	уп	рп		
Лекции	2	2	2	2	4	4
КСР	4	4	4	4	8	8
Контактная работа	6	6	6	6	12	12
Сам. работа	138	138	102	102	240	240
Итого	144	144	108	108	252	252

**1. ВИД ПРАКТИКИ, СПОСОБ И ФОРМА (ФОРМЫ) ЕЁ ПРОВЕДЕНИЯ**

1.1	Общественно-транспортная практика Вид практики: Учебная практика. Способ проведения практики: стационарная. Форма проведения практики: дискретно. Общее представление о процессе текущего содержания и технологии ремонта сооружений и устройств путевого хозяйства; об устройствах пассажирской станции, об обработке всех категорий поездов, о взаимодействии с технической станцией и вокзалом; о хозяйстве дирекции СЦБ и связи, действующие сигналы, устройство стрелочного перевода; об устройстве локомотивов и их содержание в локомотивном депо; о технологии ремонта вагонов и техническом оснащении депо, пункта технического обслуживания и других сооружений вагонного депо; о работе дежурного по станции, горке, маневрового и станционного диспетчеров, дежурного по парку, оператора при ДСП, о работе технической конторы, содержании ТРА и технологическом процессе; об устройстве контактной сети; о техническом оснащении и характере работы ДЦУП, его структуре, организации движения поездов, о вопросах обеспечения безопасности движения. Изучение автоматизированных систем управления грузовой и коммерческой работой, в том числе: автоматизированное рабочее место товарного кассира (АРМ ТВК), автоматизированное рабочее место грузового диспетчера (АРМ ГД), автоматизированное рабочее место оператора технологического центра по обработке документов (АРМ ТехПД), единая автоматизированная система актово-претензионной работы (ЕАС АПР), автоматизированная система управления контейнерным пунктом (АСУ КП) и др. Перспективы автоматизации рабочих мест грузового хозяйства, принципы построения и основные функции ДИСПАРК и ДИСКОН и др
-----	----------------------------------------------------------------------------------------------------------------------------------------------------------------------------------------------------------------------------------------------------------------------------------------------------------------------------------------------------------------------------------------------------------------------------------------------------------------------------------------------------------------------------------------------------------------------------------------------------------------------------------------------------------------------------------------------------------------------------------------------------------------------------------------------------------------------------------------------------------------------------------------------------------------------------------------------------------------------------------------------------------------------------------------------------------------------------------------------------------------------------------------------------------------------------------------------------------------------------------------------------------------------------------------------------------------------------------------------------------------------------------------------------------------------------------------------------------------------------------------------------------------------------------------------------------------------------------------------------------------------------------------------------------------------------------------------

**2. МЕСТО ПРАКТИКИ В СТРУКТУРЕ ОБРАЗОВАТЕЛЬНОЙ ПРОГРАММЫ**

Код дисциплины:	Б2.О.01(У)
<b>2.1</b>	<b>Требования к предварительной подготовке обучающегося:</b>
2.1.2	Общий курс железнодорожного транспорта
<b>2.2</b>	<b>Дисциплины и практики, для которых освоение данной дисциплины (модуля) необходимо как предшествующее:</b>
2.2.1	Грузоведение
2.2.2	Транспортная безопасность
2.2.3	Железнодорожные станции и узлы
2.2.4	Управление эксплуатационной работой

**3. ПЕРЕЧЕНЬ ПЛАНИРУЕМЫХ РЕЗУЛЬТАТОВ ОБУЧЕНИЯ ПРИ ПРОХОЖДЕНИИ ПРАКТИКИ, СООТНЕСЕННЫХ С ПЛАНИРУЕМЫМИ РЕЗУЛЬТАТАМИ ОСВОЕНИЯ ОБРАЗОВАТЕЛЬНОЙ ПРОГРАММЫ**

**ОПК-2: Способен понимать принципы работы современных информационных технологий и использовать их для решения задач профессиональной деятельности**

**Знать:**

Методы представления и алгоритмы обработки данных; основные методы поиска, хранения, обработки и анализа информации из различных источников и баз данных; единую сетевую и условную разметку вагонов, систему нумерации подвижного состава; автоматизированные системы управления на железнодорожном транспорте; порядок приема, составления и передачи информационных сообщений.

**Уметь:**

Пользоваться основными методами поиска, хранения, обработки и анализа информации из различных источников и баз данных, представления ее в требуемом формате с использованием информационных, компьютерных и сетевых технологий; пользоваться информационно-аналитическими автоматизированными системами по обработке поездной информации

**Владеть:**

Основными методами представления и алгоритмами обработки данных; методами поиска, хранения, обработки и анализа информации из различных источников и баз данных, представления ее в требуемом формате с использованием информационных, компьютерных и сетевых технологий; имеет навыки по информационному обслуживанию и обработке данных в области производственной деятельности; навыками занесения в автоматизированную систему информационных сообщений о поездной и маневровой работе.

**ОПК-3: Способен принимать решения в области профессиональной деятельности, применяя нормативную правовую базу, теоретические основы и опыт производства и эксплуатации транспорта**

**Знать:**

Сущность и содержание основных отраслей прав; действующее законодательство и правовые нормы, регулирующие профессиональную деятельность; нормативную правовую базу в области профессиональной деятельности для принятия

решений, анализа и оценки результатов социально-правовых отношений; теоретические основы, опыт производства и эксплуатации железнодорожного транспорта; источники транспортного законодательства, систему правоотношений на транспорте, понятие прав, обязанностей, ответственности, ограничения ответственности, презумции вины, порядок заключения договоров на перевозку и транспортные услуги, порядок разрешения споров по транспортным отношениям

**Уметь:**

Использовать нормативно-правовую документацию в сфере профессиональной деятельности; применять нормативную правовую базу в области профессиональной деятельности для принятия решений, анализа и оценки результатов социально-правовых отношений; нормативные правовые документы для обеспечения бесперебойной работы железных дорог и безопасности движения; использовать транспортное законодательство для регулирования вопросов планирования и организации перевозок грузов, пассажиров, багажа и грузобагажа, решать конкретные ситуации в транспортных отношениях, используя специальные законы и подзаконные документы.

**Владеть:**

Навыками работы с нормативно-правовой документацией; навыками оценки доступности транспортных услуг регионов для принятия решений в области профессиональной деятельности; навыками формирования программ развития транспорта на среднесрочный и долгосрочный периоды; навыками оформления несохранных перевозок, составления проектов договоров на эксплуатацию путей необщего пользования и договоров на подачу и уборку вагонов, договоров на оказание дополнительных услуг, навыками составления претензионных заявлений и исков.

**4. СОДЕРЖАНИЕ ПРАКТИКИ С УКАЗАНИЕМ ОТВЕДЕННОГО КОЛИЧЕСТВА ЧАСОВ**

Код занятия	Наименование разделов и тем /вид занятия/	Курс/ семестр	Часов	Компетенции	Литература	Инте ракт.	Примечание
	<b>Раздел 1. Лекции</b>						
1.1	Назначение практики, цели, задачи. Сроки проведения практики. Требование к оформлению отчета, выполнение индивидуального задания. Инструктаж по технике безопасности.	1/2	2	ОПК-2 ОПК -3	Л1.2 Л2.1 Э1 Э2 Э3	0	
	<b>Раздел 2. Самостоятельная работа</b>						
2.1	Общее представление о процессе текущего содержания и технологии ремонта сооружений и устройств путевого хозяйства. Ознакомление со структурой управления дистанции пути. /Ср/	1/2	18	ОПК-2 ОПК -3	Л1.2 Л2.1 Э1 Э2 Э3	0	
2.2	Общее представление об устройствах пассажирской станции, об обработке всех категорий поездов, о взаимодействии с технической станцией и вокзалом. Ознакомление со структурой управления железнодорожным вокзалом. Изучение классификации железнодорожных вокзалов /Ср/	1/2	30	ОПК-2 ОПК -3	Л1.1 Л1.2 Л2.1 Л2.2 Э1 Э2 Э3	0	
2.3	Общее представление о хозяйстве дистанции СЦБ и связи, действующие сигналы, устройство стрелочного перевода. Ознакомление со структурой дистанции СЦБ и связи. Изучение принципа действия полуавтоблокировки и автоблокировки. Изучение принципа действия ЭЦ и МРЦ /Ср/	1/2	12	ОПК-2 ОПК -3	Л1.2 Л2.1 Э1 Э2 Э3	0	

2.4	Общее представление об устройстве локомотивов и их содержание в локомотивном депо; ознакомление с назначением и структурой ремонтного локомотивного депо. Ознакомление с назначением и структурой эксплуатационного локомотивного депо. Изучение видов ремонта локомотивов. Общее представление об устройстве контактной сети. /Ср/	1/2	12	ОПК-2 ОПК -3	Л1.2 Л2.1 Э1 Э2 Э3	0	
2.5	Общее представление о технологии ремонта вагонов и техническом оснащении депо, пункта технического обслуживания и других сооружений вагонного депо; ознакомление со структурой управления пассажирского вагонного депо. Изучение классификации пассажирских вагонов Ознакомление с техническим оснащением ремонтного вагонного депо. Ознакомление с технологией ремонта вагонов. Изучение порядка присвоения номера вагону /Ср/	1/2	12	ОПК-2 ОПК -3	Л1.2 Л2.1 Э1 Э2 Э3	0	
2.6	Общее представление о работе дежурного по железнодорожной станции, сортировочной горке, принцип работы сортировочной горки, маневрового и станционного диспетчеров, дежурного по парку, оператора при ДСП, о работе технической конторы, содержании ТРА и технологическом процессе. Изучение классификации железнодорожных станций. /Ср/	1/2	36	ОПК-2 ОПК -3	Л1.1 Л1.2 Л2.1 Л2.2 Э1 Э2 Э3	0	
2.7	Выполнение индивидуального задания и подготовка отчета согласно содержанию практики. /Ср/	1/2	18	ОПК-2 ОПК -3	Л1.1 Л1.2 Л2.1 Л2.2 Э1 Э2 Э3	0	
2.8	Контроль самостоятельной работы студента (КСР)	1/2	4	ОПК-2 ОПК -3	Л1.1 Л1.2 Л2.1 Л2.2 Э1 Э2 Э3		
	<b>Раздел 3. Лекции</b>						
3.1	Назначение практики, цели, задачи. Сроки проведения практики. Требования к оформлению отчета, выполнение индивидуального задания. Инструктаж по технике безопасности.	2/4	2	ОПК-2 ОПК -3	Л1.1 Л1.2 Л2.1 Л2.2 Л3.1 Э1 Э2 Э3	0	
	<b>Раздел 4. Самостоятельная работа</b>						

4.1	Общее представление о техническом оснащении и характере работы ДЦУП, его структуре, организации движения поездов, о вопросах обеспечения безопасности движения. Изучение структуры железнодорожного транспорта. Требования трудовой и производственной дисциплины на предприятиях железнодорожного транспорта./Ср/	2/4	30	ОПК-2 ОПК -3	Л1.1 Л1.2 Л2.1 Л2.2 Л3.1 Э1 Э2 Э3	0	
4.2	Изучение автоматизированных систем управления грузовой и коммерческой работой, в том числе: автоматизированное рабочее место товарного кассира (АРМ ТВК), автоматизированное рабочее место грузового диспетчера (АРМ ГД), автоматизированное рабочее место оператора технологического центра по обработке документов (АРМ ТехПД) /Ср/	2/4	24	ОПК-2 ОПК -3	Л1.1 Л1.2 Л2.1 Л2.2 Л3.1 Э1 Э2 Э3	0	
4.3	Единая автоматизированная система актово-претензионной работы (ЕАС АПР), автоматизированная система управления контейнерным пунктом (АСУ КП) и др. /Ср/	2/4	18	ОПК-2 ОПК -3	Л1.1 Л1.2 Л2.1 Л2.2 Л3.1 Э1 Э2 Э3	0	
4.4	Перспективы автоматизации рабочих мест грузового хозяйства, принципы построения и основные функции ДИСПАРК и ДИСКОН и др /Ср/	2/4	18	ОПК-2 ОПК -3	Л1.1 Л1.2 Л2.1 Л2.2 Л3.1 Э1 Э2 Э3	0	
4.5	Выполнение индивидуального задания и подготовка отчета согласно содержанию практики /Ср/	2/4	12	ОПК-2 ОПК -3	Л1.1 Л1.2 Л2.1 Л2.2 Л3.1 Э1 Э2 Э3	0	
4.6	Контроль самостоятельной работы студента (КСР)	2/4	4	ОПК-2 ОПК -3	Л1.1 Л1.2 Л2.1 Л2.2 Э1 Э2 Э3		
<b>Раздел 5. Контроль</b>							
5.1	зачет с оценкой	1/2	0	ОПК-2 ОПК -3	Л1.1 Л1.2 Л2.1 Л2.2 Л3.1 Э1 Э2 Э3	0	
<b>Раздел 6. Контроль</b>							
6.1	зачет с оценкой	2/4	0	ОПК-2 ОПК -3	Л1.1 Л1.2 Л2.1 Л2.2 Л3.1 Э1 Э2 Э3	0	

## 5. ОЦЕНОЧНЫЕ МАТЕРИАЛЫ ДЛЯ ПРОВЕДЕНИЯ ПРОМЕЖУТОЧНОЙ АТТЕСТАЦИИ ОБУЧАЮЩИХСЯ ПО ПРАКТИКЕ

Размещены в приложении

## 6. УЧЕБНО-МЕТОДИЧЕСКОЕ И ИНФОРМАЦИОННОЕ ОБЕСПЕЧЕНИЕ ПРАКТИКИ

6.1. Рекомендуемая литература

**6.1.1. Перечень основной литературы, необходимой для проведения практики**

	Авторы,	Заглавие	Издательство, год
Л1.1	Боровикова М.С.	Организация перевозочного процесса на железнодорожном транспорте: учебник	Москва: ООО Издат. дом "Автограф", 2014,
Л1.2		Правила технической эксплуатации железных дорог Российской Федерации: утв. Приказом Минтранса России от 21 дек. 2010 г. № 286 в ред. Приказов Минтранса России от 04.06.2012 № 162, от 13.06.2012 № 164 Приказ Минтранса РФ от 21 декабря 2010 г. N 286 "Об утверждении Правил технической эксплуатации железных дорог Российской Федерации" (с изменениями и дополнениями)	КонсультантПлюс - <a href="http://www.consultant.ru">http://www.consultant.ru</a>
<b>6.1.2. Перечень дополнительной литературы, необходимой для проведения практики</b>			
	Авторы,	Заглавие	Издательство, год
Л2.1	Ефименко Ю.И.	Железные дороги. Общий курс: Учеб.	Москва: УМЦЖДТ, 2014,
Л2.2	В.И. Ковалев и др.; под ред. В.И. Ковалева.	Управление эксплуатационной работой на железнодорожном транспорте: : Технология работы станций: учебник:	М. : ФГБОУ "УМЦ ЖДТ", 2015,
<b>6.1.3. Перечень учебно-методического обеспечения для самостоятельной работы обучающихся при прохождении практики</b>			
	Авторы,	Заглавие	Издательство, год
Л3.1	Левин Д. Ю.	Управление эксплуатационной работой на железнодорожном транспорте: технология и управление движением на дорожном и сетевом уровнях: Учебное пособие	Москва: ООО "Научно-издательский центр ИНФРА- М", 2017, <a href="http://znanium.com/go.php?">http://znanium.com/go.php?</a>
<b>6.2. Перечень ресурсов информационно-телекоммуникационной сети "Интернет", необходимых для проведения практики</b>			
Э1	ЭБС Знаниум		<a href="http://znanium.com/">http://znanium.com/</a>
Э2	УМЦ ЖДТ		<a href="http://umczdt.ru">http://umczdt.ru</a>
Э3	Электронная образовательная среда ДВГУПС		<a href="https://lk.dvgups.ru">https://lk.dvgups.ru</a>
<b>6.3 Перечень информационных технологий, используемых при проведении практики, включая перечень программного обеспечения и информационных справочных систем (при необходимости)</b>			
<b>6.3.1 Перечень программного обеспечения</b>			
6.3.1.1	Microsoft Office Professional 2016, лиц. 69690162. Microsoft Windows Professional 10, лиц. 69690162		
	Операционная система MS Windows 8.1 Professional Open license		
6.3.1.3	Free Conference Call (свободная лицензия)		
6.3.1.4	Программный модуль для тренажерного комплекса по профессии операторов сортировочной горки, 2020		
6.3.1.5	Microsoft Office Professional 2016, лиц. 69690162. Microsoft Windows Professional 10, лиц. 69690162		
<b>6.3.2 Перечень информационных справочных систем</b>			
6.3.2.1	Профессиональная база данных, информационно-справочная система КонсультантПлюс - <a href="http://www.consultant.ru">http://www.consultant.ru</a>		
6.3.2.2	Профессиональная база данных, информационно-справочная система Гарант - <a href="http://www.garant.ru">http://www.garant.ru</a>		
<b>7. ОПИСАНИЕ МАТЕРИАЛЬНО-ТЕХНИЧЕСКОЙ БАЗЫ, НЕОБХОДИМОЙ ДЛЯ ПРОВЕДЕНИЯ ПРАКТИКИ</b>			
Аудитория	Назначение	Оснащение	
АМИЖТ Аудитория № 315 п (2)	Кабинет безопасности движения	Комплект учебной мебели: столы, стулья, доска, плакатница. Аппарат СЦБ, релейный шкаф, электропривод централизованной стрелки, мультимедийный проектор, экран, компьютер. Стенды, журналы, бланки. Натуральные образцы. Макеты. Microsoft Office Professional 2016, лиц. 69690162. Microsoft Windows Professional 10, лиц. 69690162. Free Conference Call (свободная лицензия)	
АМИЖТ (2) Аудитория № 117	Лаборатория автоматизированных систем управления	Комплект учебной мебели: столы, стулья, доска. Тренажерный комплекс работников сортировочной горки. Программный модуль для тренажерного комплекса по профессии операторов сортировочной горки, 2020	
АМИЖТ Аудитория №208	помещение для самостоятельной работы	Комплект учебной мебели Технические средства обучения: компьютеры. Microsoft Office Professional Plus 2013 Open license. Операционная система MS Windows 10 Professional Open license. Free Conference Call (свободная лицензия). Операционная система MS Windows 8.1 Professional Open license	

## 8. МЕТОДИЧЕСКИЕ МАТЕРИАЛЫ ДЛЯ ОБУЧАЮЩИХСЯ ПО ПРОХОЖДЕНИЮ ПРАКТИКИ

Перед прохождением практики студенту выдается график прохождения практики. Согласно графика, студент должен изучить основные устройства и технологию работы предприятий, понять роль будущей специальности в работе дорог, познакомиться с устройствами, техническим оснащением организации перевозок и управлением на железнодорожном транспорте (для 2 семестра; студент должен изучить общие сведения о железнодорожных станциях, технологию работы железнодорожных станций, трудовую деятельность дежурного по железнодорожной станции (ДСП)(для 4 семестра). На вводном занятии преподаватель предоставляет студентам список рекомендуемой литературы, а также ссылки на интернет-ресурсы, с характеристикой размещенных материалов. В период прохождения практики студент обязан вести дневник. По результатам практики студент формирует отчет. Отчет по практике является основным документом студента, отражающим выполненную им работу во время практики, а также полученные знания и организационно-технические навыки.

Для успешного освоения дисциплины студент должен успешно выполнить отчет по практике. Последнее возможно в случае, если студент посещает все учебные занятия, а также систематически занимается самоподготовкой.

Изучение темы включает в себя чтение, анализ и конспектирование основного и дополнительного материала, заучивание основных формулировок. В назначенные дни студент имеет возможность получить консультации у ведущего преподавателя.

При выполнении отчета по практике студенту следует строго придерживаться рекомендаций преподавателя. Перед осуществлением защиты отчета студенту необходимо освоить весь теоретический материал, имеющий отношение к данной работе. Подготовка к защите отчета по практике включает в себя самоподготовку и консультации. Защиты отчетов по практике производятся в устной форме, в формате собеседования с преподавателем или в форме круглого стола с вовлечением в обсуждение нескольких студентов.

Выполнение студентом отчета по практике производится в соответствии с методическими указаниями и заданием, выданным руководителями практики от университета. Пояснительная записка должна удовлетворять требованиям к оформлению и объему отчета по практике. Перед осуществлением защиты отчета по практике студенту необходимо освоить весь теоретический материал, имеющий отношение к данной работе. Подготовка к защите отчета по практике включает в себя самоподготовку и консультации.

Для повышения качества подготовки и самопроверки знаний студентам рекомендуется систематически изучать учебные материалы, и отвечать на контрольные вопросы.

Если отчет по практике не допущен к защите, то все необходимые дополнения и исправления сдают вместе с не допущенным отчетом.

Допущенные к защите отчеты с внесенными уточнениями предъявляются преподавателю на защите.

Отчет по практике, выполненный не соответствующему заданию студента, защите не подлежит.

Проведение учебного процесса может быть организовано с использованием ЭИОС университета и в цифровой среде (группы в социальных сетях, электронная почта, видеосвязь и другие платформы). Учебные занятия с применением ДОТ проходят в соответствии с утвержденным расписанием. Текущий контроль и промежуточная аттестация обучающихся проводится с применением ДОТ.



## Оценочные материалы при формировании рабочей программы практики: **Общественно-транспортная практика**

### 1. Описание показателей, критериев и шкал оценивания компетенций.

Показатели и критерии оценивания компетенции ОПК-2, ОПК-3

Объект оценки	Уровни сформированности компетенций	Критерий оценивания результатов обучения
Обучающийся	Низкий уровень Пороговый уровень Повышенный уровень Высокий уровень	Уровень результатов обучения не ниже порогового

Шкалы оценивания компетенций ОПК-2, ОПК-3 при защите отчета по практике

Достигнутый уровень результата обучения	Характеристика уровня сформированности компетенций	Шкала оценивания
Низкий уровень	Обучающийся: -обнаружил пробелы в знаниях основного учебно-программного материала; -допустил принципиальные ошибки в выполнении заданий, предусмотренных программой практики; -не может продолжить обучение или приступить к профессиональной деятельности по окончании программы без дополнительных занятий по соответствующей практике.	Неудовлетворительно
Пороговый уровень	Обучающийся: -обнаружил знание основного учебно-программного материала в объёме, необходимом для дальнейшей учебной и предстоящей профессиональной деятельности; -справляется с выполнением заданий, предусмотренных программой практики; -допустил неточности в ответе на вопросы и при выполнении заданий по практике, но обладает необходимыми знаниями для их устранения под руководством преподавателя.	Удовлетворительно
Повышенный уровень	Обучающийся: - обнаружил полное знание учебно-программного материала; -успешно выполнил задания, предусмотренные программой практики; -показал систематический характер знаний учебно-программного материала; -способен к самостоятельному пополнению знаний по учебно- программному материалу и обновлению в ходе прохождения дальнейшей практики и профессиональной деятельности.	Хорошо
Высокий уровень	Обучающийся: -обнаружил всесторонние, систематические и	Отлично

	<p>глубокие знания учебно-программного материала;</p> <p>-умеет свободно выполнять задания, предусмотренные программой практики;</p> <p>-усвоил взаимосвязь основных понятий дисциплин и их значение для успешного прохождения практики;</p> <p>-проявил творческие способности в понимании учебно- программногo материала.</p>	
--	---------------------------------------------------------------------------------------------------------------------------------------------------------------------------------------------------------------------------------------------------------------------------------------------------------------------------------	--

Описание шкал оценивания

Компетенции обучающегося оценивается следующим образом:

Планируемый уровень результатов освоения	Содержание шкалы оценивания достигнутого уровня результата обучения			
	Неудовлетворительно	Удовлетворительно	Хорошо	Отлично
Знать	<p>Неспособность обучающегося самостоятельно продемонстрировать наличие знаний при решении заданий, которые были представлены преподавателем вместе с образцом их решения.</p>	<p>Обучающийся способен самостоятельно продемонстрировать наличие знаний при решении заданий, которые были представлены преподавателем вместе с образцом их решения.</p>	<p>Обучающийся демонстрирует способность к самостоятельному применению знаний при решении заданий, аналогичных тем, которые представлял преподаватель, и при его консультативной поддержке в части современных проблем.</p>	<p>Обучающийся демонстрирует способность к самостоятельному применению знаний в выборе способа решения неизвестных или нестандартных заданий и при консультативной поддержке в части междисциплинарных связей.</p>
Уметь	<p>Отсутствие у обучающегося самостоятельности в применении умений по использованию методов освоения учебной дисциплины.</p>	<p>Обучающийся демонстрирует самостоятельность в применении умений решения учебных заданий в полном соответствии с образцом, данным преподавателем.</p>	<p>Обучающийся продемонстрирует самостоятельное применение умений решения заданий, аналогичных тем, которые представлял преподаватель, и при его консультативной поддержке в части современных проблем.</p>	<p>Обучающийся демонстрирует самостоятельное применение умений решения неизвестных или нестандартных заданий и при консультативной поддержке преподавателя в части междисциплинарных связей.</p>
Владеть	<p>Неспособность самостоятельно проявить навык решения поставленной задачи по стандартному образцу повторно.</p>	<p>Обучающийся демонстрирует самостоятельность в применении навыка по заданиям, решение которых было показано преподавателем</p>	<p>Обучающийся демонстрирует самостоятельное применение навыка решения заданий, аналогичных тем, которые представлял преподаватель, и при его консультативной поддержке в части современных проблем.</p>	<p>Обучающийся демонстрирует самостоятельное применение навыка решения неизвестных или нестандартных заданий и при консультативной поддержке преподавателя в части междисциплинарных связей</p>

## Перечень вопросов и заданий на практику 2 курс :

Примерный перечень контрольных вопросов для защиты отчета по практике  
Компетенция ОПК-2

1. Объясните структуру путевого хозяйства
2. Дайте понятие верхнему строению пути, его назначение, составные элементы и типы верхнего строения пути.
3. Дайте понятие стрелочному переводу, назовите назначение, виды и основные части стрелочного перевода
4. Назовите назначение и основные функции дистанции пути
5. Охарактеризуйте процесс текущего содержания и технологии ремонта сооружений и устройств путевого хозяйства
6. Назовите технические средства для ремонта путевого хозяйства
7. Объясните принцип классификации дефектов
8. Раскройте понятие «балльности пути»
9. Охарактеризуйте средства СЦБ на перегонах и станциях
10. Дайте краткую характеристику устройств СЦБ
11. Объясните принцип действия автоблокировки
12. Объясните принцип действия полуавтоблокировки
13. Объясните принцип действия ЭЦ и МРЦ
14. Назовите назначение, места установки светофоров. Общие сведения о переносных, ручных, маневровых и поездных сигналах
15. Назовите классификацию и основные типы вагонов
16. Дайте краткую характеристику, назначение и структура вагонного хозяйства
17. Охарактеризуйте устройство вагона
18. Назовите технология ремонта вагона
19. Назовите назначение и виды локомотивного депо
20. Дайте характеристику техническому оснащению локомотивного депо
21. Назовите устройства для содержания, ремонта и экипировки локомотивов
22. Назовите виды ремонта локомотивов
23. Объясните порядок приема и сдачи локомотивов, смена локомотивных бригад
24. Назовите функции и классификацию вокзалов
25. Перечислите основные помещения для обслуживания пассажиров
26. Оперативное управление сортировочной станции
27. Назовите назначение и основные элементы сортировочной горки и их назначение
28. Объясните принцип работы сортировочной горки
29. Дайте понятие железнодорожной станции, классификация железнодорожных станций и их назначение, основные устройства.

Вопросы для индивидуального задания.

Компетенция ОПК-3\_

Индивидуальное задание выдается в развитие и дополнение программы практики и состоит в углубленном изучении и решении вопроса, индивидуальное задание состоит из теоретического вопроса и практической части.

Теоретический вопрос

Организация работы дежурного по станции (ДСП). Его основные функции и оборудование рабочего места. Прием дежурства ДСП. Привести и дать описание основных форм поездной и технической документации, которые ведет ДСП. Привести порядок действий ДСП при приготовлении поездных и маневровых маршрутов.

## Практическая часть

Согласно выбранному варианту (схема выбирается по последней цифре шифра, вычерчивается на листе формата А4, ориентация альбомная. В индивидуальном задании отчета необходимо привести схему станции и выполнить практическую часть согласно приведенным указаниям:

1. Расположить основные устройства: склад, пассажирское здание, две пассажирские платформы

2. Определить четное и нечетное направление движения, пронумеровать стрелочные переводы, указать специализацию путей.

3. На основании немасштабной схемы промежуточной станции разработать технологию работы сборного поезда. Направление прибытия сборного поезда- нечетное для варианта 0,1,2,3,4,; четное для варианта 5,6,7,8,9)

4. Рассчитать время продолжительности маневровой работы со сборным поездом при условии выполнения маневров поездным локомотивом и нахождения вагонов в головной части

состава  $T_{сб}$

Продолжительность маневровой работы со сборным поездом при условии выполнения маневров поездным локомотивом и нахождении вагонов в головной части состава рассчитывается по формуле:  $T_{сб} = 8,15 + 0,29 \times m_{отц} + 0,23 \times m_{приц}$ ,

где  $m_{отц}$  - число отцепляемых вагонов,  $m_{приц}$  - число прицепляемых вагонов.

### Выбор варианта

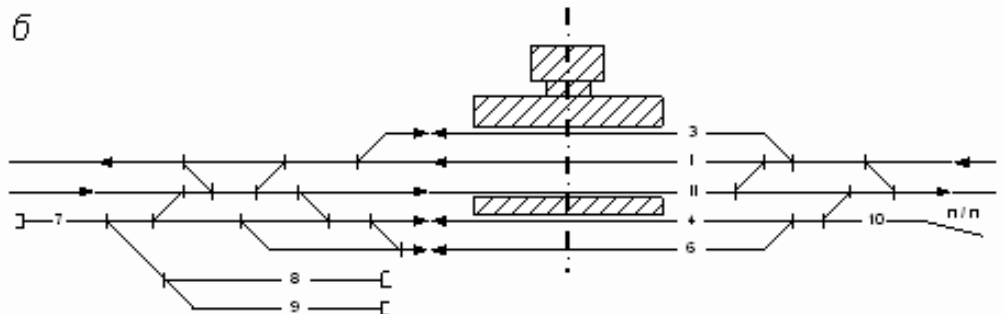
	Предпоследняя цифра шифра									
	0	1	2	3	4	5	6	7	8	9
Число отцепляемых вагонов	7	2	5	8	3	6	4	9	5	10
Число прицепляемых вагонов	1	6	5	2	8	5	7	3	6	1

5. Построить технологический график обработки сборного поезда.

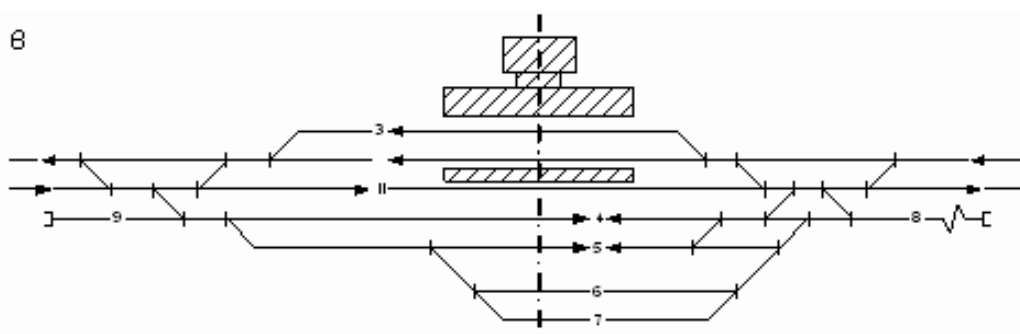
Примерный график обработки сборного поезда на промежуточной станции

Операции	0	10	20	30
Получение документов на отцепляемые вагоны	2			
Маневры по отцепке и прицепке групп вагонов		По расчету		
Прицепка локомотива и проба автотормозов			10	
Получение документов на прицепляемые вагоны				2
Общее время				

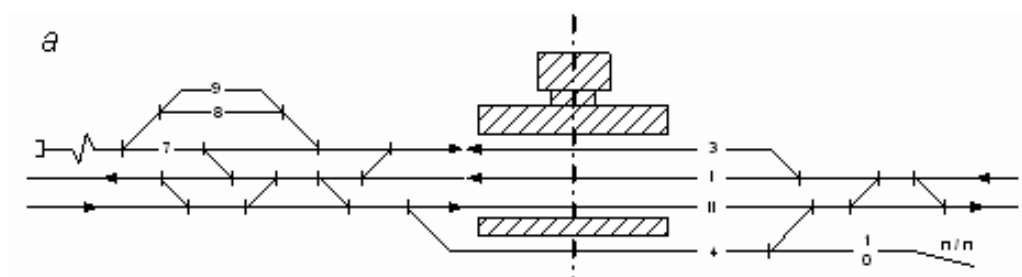
Варианты схем  
Вариант 0



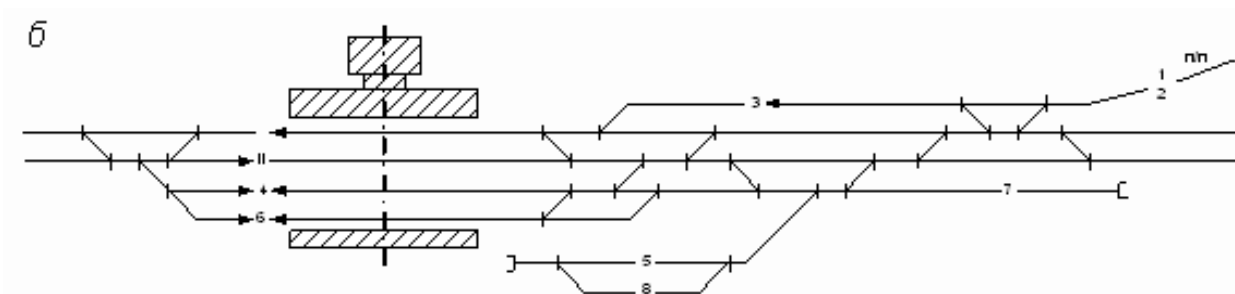
Вариант 1



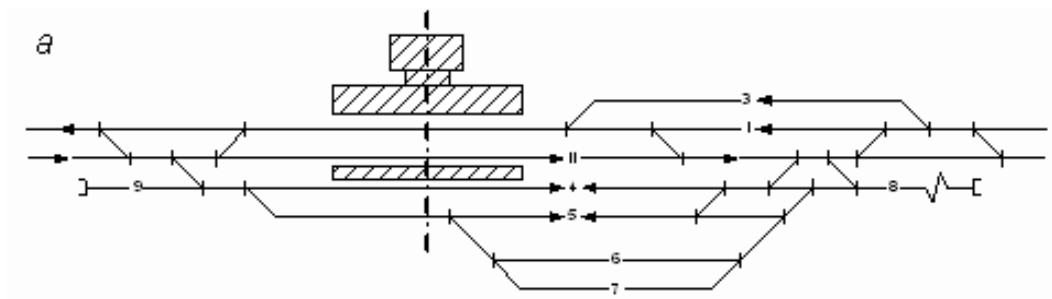
Вариант 2



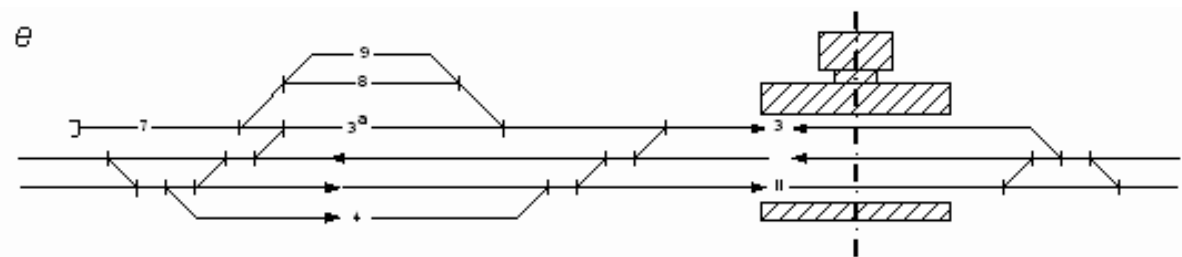
Вариант 3



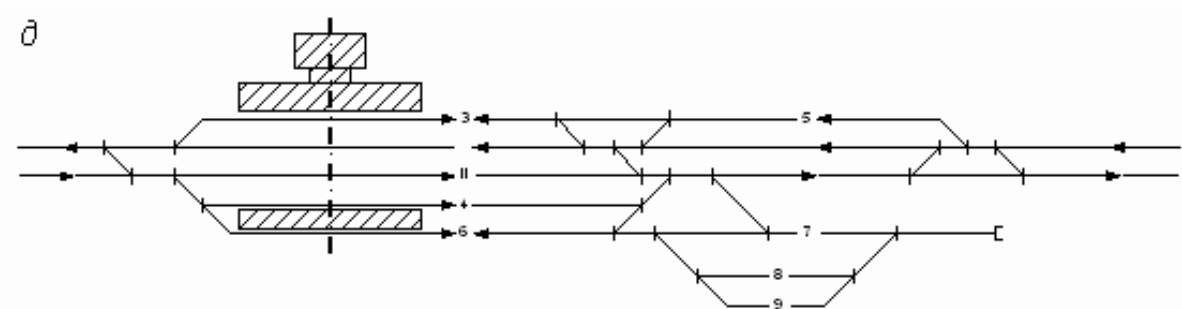
Вариант 4



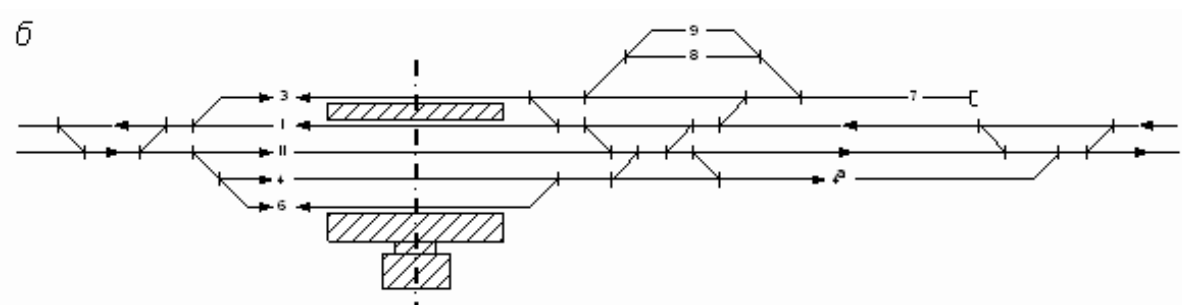
Вариант 5



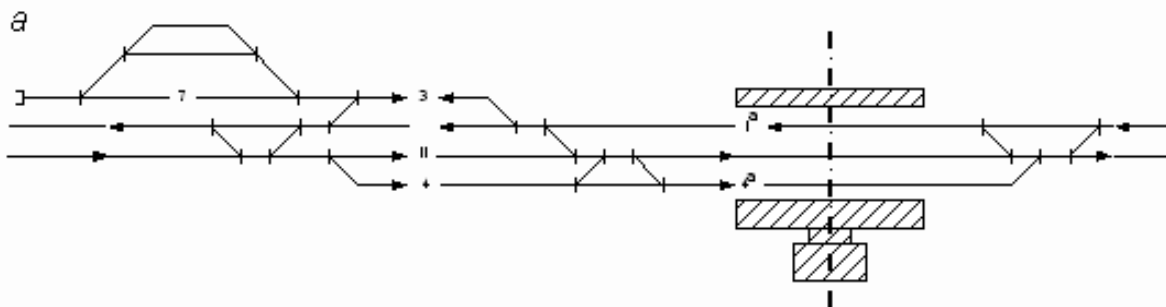
Вариант 6



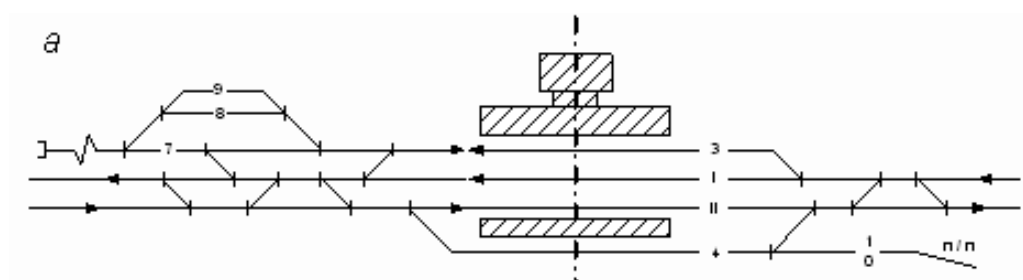
Вариант 7



Вариант 8,



Вариант 9



Общетранспортная практика студентов 2 курса заочной формы обучения специальности 23.05.04 «Эксплуатация железных дорог» это вид учебной деятельности, направленный на формирование, закрепление, развитие практических навыков и компетенций в процессе выполнения определенных видов работ, связанных с будущей профессиональной деятельностью.

Перед прохождением практики студенту выдается график прохождения практики. Согласно графика, студент должен изучить основные устройства и технологию работы предприятий железнодорожного транспорта, понять роль будущей специальности в работе дорог, изучить нормативные документы и структуру железнодорожного транспорта. В период прохождения практики студент обязан вести дневник.

По результатам практики студент формирует отчет и индивидуальное задание определенное руководителем практики. Отчет по практике является основным документом студента, отражающим выполненную им работу во время практики, а также полученные знания и организационно-технические навыки.

### Перечень вопросов и заданий на практику 3 курс

Примерный перечень контрольных вопросов для защиты отчета по практике  
Компетенция ОПК-2

1. Дайте понятие о системе АСОУП, задачи и функции системы.
2. Назовите программные комплексы АСОУП.
3. Назовите назначение и функции АСОУП.
4. Охарактеризуйте программное обеспечение для передачи информации и его функции.
5. Дайте понятие об интегральной обработке перевозочных документов.
6. Охарактеризуйте средства регистрации сбора и подготовки данных.
7. Раскройте динамическую модель дороги, назначение, составные части.
8. Раскройте поездную модель дороги, цель создания, функции.

9. Раскройте локомотивную модель дороги, назначение, составные части.
10. Раскройте вагонную модель дороги, цель создания, функции.
11. Охарактеризуйте информационную базу, технические средства и программное обеспечение системы ДИСКОР.
12. Охарактеризуйте организационную структуру и цели создания системы ДИСПАРК.
13. Дайте понятие о системе ДИСКОР, задачи и структура системы.
14. Дайте понятие о системе ДИСКОН, задачи и функции системы.
15. Дайте понятие системе ДИСПАРК, цель создания и задачи.
16. Охарактеризуйте АСУ сортировочной станции. Задачи и методы их решения в АСУ
17. Охарактеризуйте АСУ сортировочной станции, автоматизация обработки информации.
18. Назовите назначение и функции АСУ СС.
19. Назовите назначение и размещение на территории железнодорожной станции СТЦ.
20. Планирование работы контейнерного пункта железнодорожной станции.
21. Охарактеризуйте АРМ приемосдатчика контейнерной площадки.
22. Автоматизированное ведение и анализ графика исполненного движения
23. Охарактеризуйте диспетчерский аппарат ЦУПа.
24. Назовите цели создания автоматизированных диспетчерских центров управления.
25. Охарактеризуйте сущность и структуру диспетчерской системы.
26. Назовите функции диспетчерского аппарата ЕДЦУ.
27. Организация работы поездного диспетчера.
28. Автоматизация управления движением поездов на участке.
29. Охарактеризуйте технологическую, техническую и информационную основу ЕДЦУ.

Вопросы для индивидуального задания.

Компетенция ОПК-3\_

Индивидуальное задание выдается в развитие и дополнение программы практики и состоит в углубленном изучении и решении вопроса, индивидуальное задание состоит из теоретического вопроса и практической части.

Теоретический вопрос

Обеспечение безопасности движения поездов. Автоматизированные системы управления грузовой и коммерческой работой. Автоматизированное рабочее место товарного кассира (АРМ ТВК). Автоматизированное рабочее место грузового диспетчера (АРМ ГД). Автоматизированное рабочее место оператора технологического центра по обработке документов (АРМ ТехПД). Единая автоматизированная система актов-претензионной работы (ЕАС АПР). Автоматизированная система управления контейнерным пунктом (АСУ КП).

Получение справок в автоматизированной системе пономерного учета, контроля дислокации, анализа использования и регулирования вагонного парка (ДИСПАРК), автоматизированной системе контроля дислокации контейнерного парка (ДИСКОН).

Получение справок в автоматизированной системе оперативного управления перевозками (АСОУП).

Практическая часть

№1

Ввод сообщения для формирования телеграммы — натурального листа (ТГНЛ).

Корректировка размещения (перестановки) вагонов в ТГНЛ.

Корректировка номера вагона в ТГНЛ.

Вписывание в ТГНЛ вагонов, прицепленных к транзитному поезду.

№ 2

Составление сообщения 200.

Составления сообщения 201.

Составления сообщения 202.



Составления сообщения 203.

№ 3

Расшифровка сообщения «Повагонная модель».

№ 4

Составление сообщения по отцепке и передаче вагона в ремонт.

Составление сообщения о выводе вагона из ремонта.

№ 5

Получение предварительной информации о подходе поездов.

Получение информации о формировании поездов в адрес станции.

№ 6

Составление и расшифровка размеченной ТГНЛ.

Составление сортировочного листка.

Предварительный роспуск состава.

№7

Определение провозных платежей по одному-двум видам массовых грузов при повагонной отправке в вагонах перевозчика (прейскурант 10-01).

Общетранспортная практика студентов 3 курса заочной формы обучения специальности 23.05.04 «Эксплуатация железных дорог» это вид учебной деятельности, направленный на формирование, закрепление, развитие практических навыков и компетенций в процессе выполнения определенных видов работ, связанных с будущей профессиональной деятельностью.

Перед прохождением практики студенту выдается график прохождения практики. Согласно графика, студент должен изучить основные устройства и технологию работы предприятий железнодорожного транспорта, понять роль будущей специальности в работе дорог, изучить нормативные документы и структуру железнодорожного транспорта. В период прохождения практики студент обязан вести дневник.

По результатам практики студент формирует отчет и индивидуальное задание определенное руководителем практики. Отчет по практике является основным документом студента, отражающим выполненную им работу во время практики, а также полученные знания и организационно-технические навыки.

### 3. Оценка ответа обучающегося на контрольные вопросы, задания по практике.

Элементы оценивания	Содержание шкалы оценивания			
	Неудовлетворительно	Удовлетворительно	Хорошо	Отлично
	Не зачтено	Зачтено	Зачтено	Зачтено
Соответствие ответов формулировкам вопросов (заданий)	Полное несоответствие по всем вопросам	Значительные погрешности	Незначительные погрешности	Полное соответствие
Структура, последовательность и логика ответа. Умение четко, понятно, грамотно и свободно излагать свои мысли	Полное несоответствие критерию.	Значительное несоответствие критерию	Незначительное несоответствие критерию	Соответствие критерию при ответе на все вопросы.
Знание нормативных, правовых документов и специальной литературы	Полное незнание нормативной и правовой базы и специальной литературы	Имеют место существенные упущения (незнание большей части из документов и специальной литературы по названию, содержанию и т.д.).	Имеют место несущественные упущения и незнание отдельных (единичных) работ из числа обязательной литературы.	Полное соответствие данному критерию ответов на все вопросы.
Умение увязывать теорию с практикой, в том числе в области профессиональной работы	Умение связать теорию с практикой работы не проявляется.	Умение связать вопросы теории и практики проявляется редко	Умение связать вопросы теории и практики в основном проявляется.	Полное соответствие данному критерию. Способность интегрировать знания и привлекать сведения из различных научных сфер
Качество ответов на дополнительные вопросы	На все дополнительные вопросы преподавателя даны неверные ответы.	Ответы на большую часть дополнительных вопросов преподавателя даны неверно.	1. Даны неполные ответы на дополнительные вопросы преподавателя. 2. Дан один неверный ответ на дополнительные вопросы преподавателя.	Даны верные ответы на все дополнительные вопросы преподавателя.

Примечание: итоговая оценка формируется как средняя арифметическая результатов элементов оценивания.